



Nazewnictwo geograficzne w Polsce

Katarzyna Przyszewska, Sekretarz KSNG
Główny Urząd Geodezji i Kartografii

Polsko-niemieckie sympozjum na temat nazw geograficznych
Görlitz, 03.03.2014 r.



Plan wystąpienia:

1. Wprowadzenie
2. Komisje nazewnicze w Polsce
3. Podział obowiązków
4. Państwowy rejestr nazw geograficznych (PRNG)
5. Zbiory danych PRNG i ich zawartość
 1. Świat
 2. Polska
6. Zakończenie



W Polsce działają dwa ciała standaryzujące nazewnictwo geograficzne.

1. Komisja Nazw Miejscowości Obiektów Fizjograficznych przy Ministerstwie Spraw Wewnętrznych i Administracji zajmująca się standaryzacją nazw geograficznych na terenie Polski

podstawa prawna:

ustawa z dnia 29 sierpnia 2003 r. o urzędowych nazwach miejscowości i obiektów fizjograficznych (Dz. U. z 2003 r. Nr 166, poz. 1612 oraz z 2005 r. Nr 17, poz. 141)

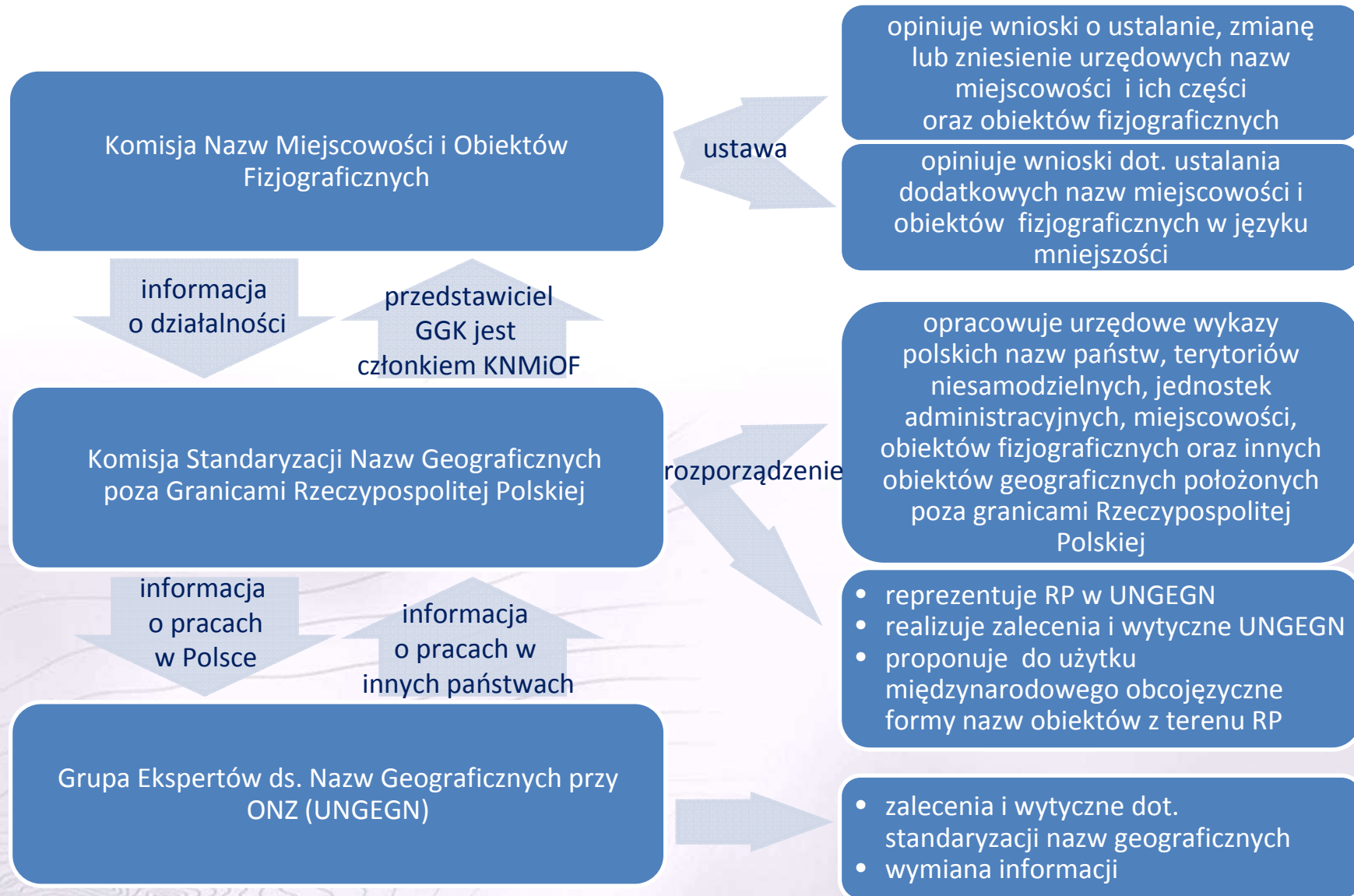
2. Komisja Standaryzacji Nazw Geograficznych poza Granicami Rzeczypospolitej Polskiej przy Głównym Geodecie Kraju zajmująca się standaryzacją nazw geograficznych poza terytorium Polski

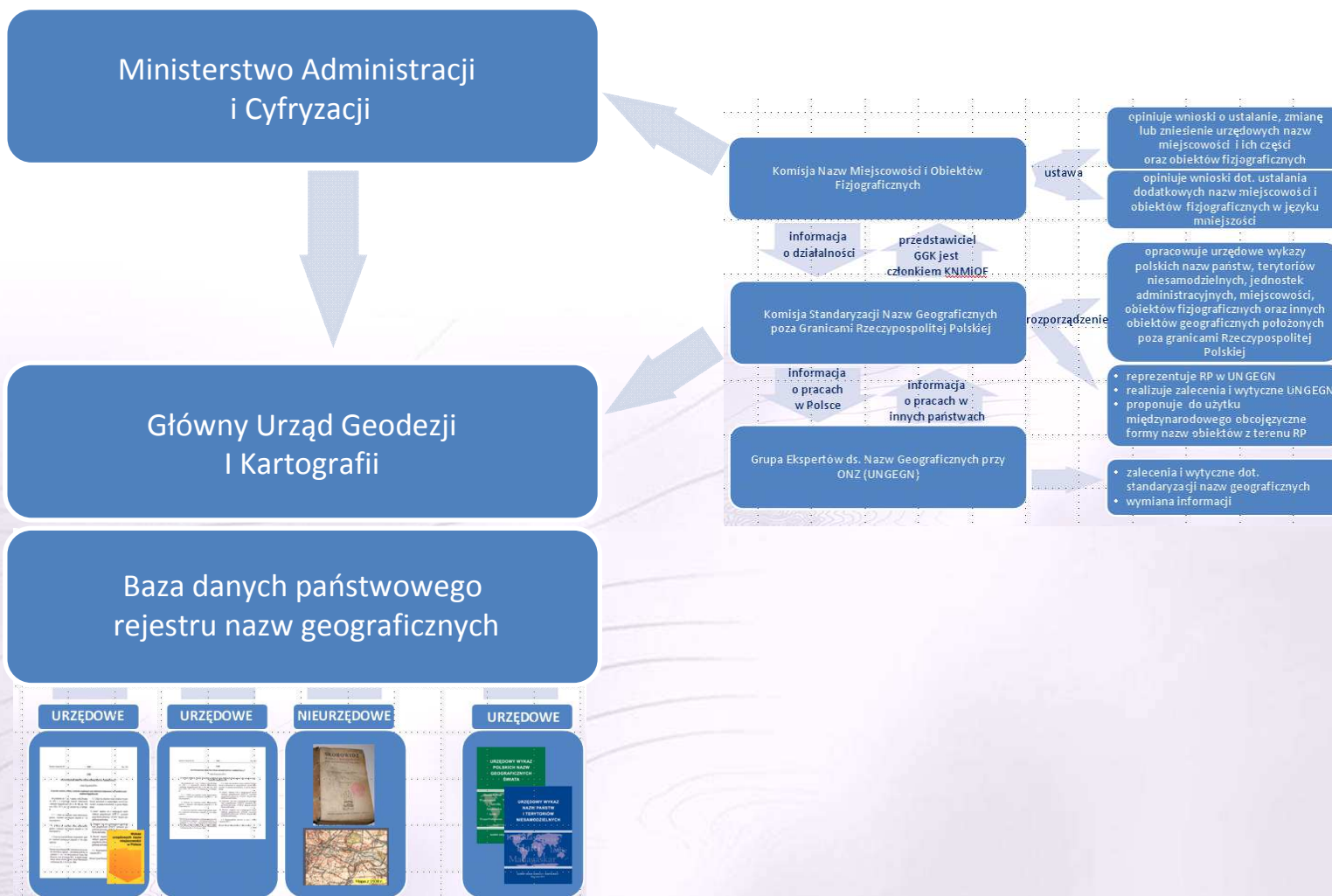
podstawa prawna:

ustawa z dnia 17 maja 1989 r. – Prawo geodezyjne i kartograficzne (Dz. U. z 2010 r. Nr 193, poz. 1287); rozporządzenie w sprawie trybu i zakresu działania Państwowej Rady Geodezyjnej i Kartograficznej i Komisji Standaryzacji Nazw Geograficznych poza Granicami Rzeczypospolitej Polskiej oraz zasad wynagradzania ich członków (Dz. U. z 2000 r. Nr 26, poz. 316 oraz z 2009 r. Nr 107, poz. 897)



PODZIAŁ OBOWIĄZKÓW







PAŃSTWOWY REJESTR NAZW GEOGRAFICZNYCH



Ustawa Prawo geodezyjne i kartograficzne: art. 7a

Główny Geodeta Kraju wykonuje zadania określone w ustawie, a w szczególności:

- 15) prowadzi sprawy związane ze standaryzacją polskojęzycznego nazewnictwa obiektów geograficznych położonych poza granicami Rzeczypospolitej Polskiej oraz bazę danych **państwowego rejestru nazw geograficznych**, o której mowa w art. 4 ust. 1a pkt 5, zawierającą aktualne i historyczne informacje dotyczące:
 - a) nazw miejscowości i ich części oraz obiektów fizjograficznych, o których mowa w ustawie z dnia 29 sierpnia 2003 r. o urzędowych nazwach miejscowości i obiektów fizjograficznych (Dz. U. Nr 166, poz. 1612 oraz z 2005 r. Nr 17, poz. 141);
 - b) polskojęzycznego brzmienia nazw obiektów geograficznych położonych poza granicami Rzeczypospolitej Polskiej;



W związku z wejściem w życie INSPIRE oraz nowelizacją ustawy prawo geodezyjne i kartograficzne opracowano i wydano **rozporządzenie Ministra Administracji i Cyfryzacji z dnia 14 lutego 2012 r. w sprawie państwowego rejestru nazw geograficznych** (Dz. U. 2012 r. Poz. 309).

W rozporządzeniu określono:

- 1) szczegółowy zakres informacji gromadzonych w bazie danych państwowego rejestru nazw geograficznych;
- 2) organizację, tryb i standardy techniczne:
 - a) tworzenia PRNG,
 - b) aktualizacji i weryfikacji PRNG,
 - c) udostępniania danych PRNG.

Ponadto zawarto w nim wcześniej niezdefiniowane w polskim prawie pojęcia takie jak np.: endonim, nazwa niestandardyzowana, nazwa urzędowa, nazwa zestandardyzowana, nazwa historyczna i inne.



Zgodnie z § 3. 1. rozporządzenia PRNG składa się z:

- 1) rejestru nazw geograficznych z obszaru Rzeczypospolitej Polskiej – obejmującego nazwy obiektów geograficznych położonych w całości lub w części na obszarze Polski, w tym na obszarze morskich wód wewnętrznych, morza terytorialnego oraz polskiej wyłącznej strefy ekonomicznej Morza Bałtyckiego;
- 2) rejestru polskojęzycznego nazewnictwa obiektów geograficznych położonych poza granicami Rzeczypospolitej Polskiej, zwanego rejestrem polskich nazw geograficznych świata – obejmującego polskojęzyczne nazewnictwo obiektów geograficznych położonych w całości poza granicami Polski.



PAŃSTWOWY REJEST NAZW GEOGRAFICZNYCH

POLSKA

ŚWIAT

URZĘDOWE

Wykaz urzędowych nazw miejscowości w Polsce

URZĘDOWE

Wykaz urzędowych nazw miejscowości w Polsce

NIEURZĘDOWE

pozyskane z map archiwalnych i współczesnych oraz skorowidzów i wykazów

URZĘDOWE

URZĘDOWY WYKAZ POLSKICH NAZW GEOGRAFICZNYCH ŚWIATA

URZĘDOWY WYKAZ NAZW PAŃSTW I TERYTORIÓW NIESAMODZIELNYCH



PAŃSTWOWY REJESTR NAZW GEOGRAFICZNYCH

POLSKA

ŚWIAT

URZĘDOWE

urzędowe nazwy
miejscowości

urzędowe nazwy
obiektów
fizjograficznych

URZĘDOWE

urzędowe
nazwy dodatkowe
w
językach mniejszości
narodowych,
etnicznych
i regionalnych

NIEURZĘDOWE

zestandaryzowane
nazwy obiektów
fizjograficznych

nazwy
historyczne

nazwy
niestandardyzowane

URZĘDOWE

urzędowe polskie
nazwy geograficzne
świata:
państw, terytoriów
niesamodzielnych,
jednostek amin.
miejscowości
obiektów
fizjograficznych
innych obiektów
geograficznych



W § 6 rozporządzenia określono, że w odniesieniu do każdego obiektu geograficznego zawartego w rejestrze polskich nazw geograficznych świata obligatoryjne są atrybuty:

- nazwa główna;
- typ nazwy;
- rodzaj obiektu;
- endonim;
- państwo;
- status nazwy;
- źródło informacji;
- identyfikator PRNG;
- współrzędne geograficzne;
- rodzaj reprezentacji.



Rejestr polskich nazw geograficznych świata zawiera nazewnictwo przyjęte w wykazach opracowanych przez Komisję Standaryzacji Nazw Geograficznych poza Granicami Rzeczypospolitej Polskiej.

W 2010 r., w ramach prac GUGiK, do wszystkich polskich nazw ustalonych przez Komisję dodano współrzędne geograficzne, niezbędne do wprowadzenia oraz jednoznacznej identyfikacji obiektów do bazy danych.

Wszystkie zestandaryzowane nazwy będą znajdowały się w PRNG.

URZĘDOWY WYKAZ
POLSKICH NAZW
GEOGRAFICZNYCH
ŚWIATA



URZĘDOWY WYKAZ
NAZW PAŃSTW
I TERYTORIÓW
NIESAMODZIELNYCH



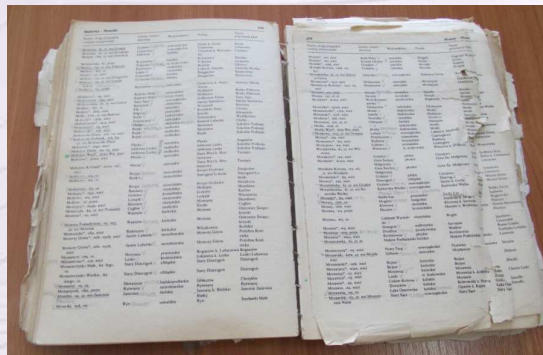


§ 5 rozporządzenia, określa, że w odniesieniu do każdego obiektu geograficznego zawartego w rejestrze nazw geograficznych z obszaru Rzeczypospolitej Polskiej obligatoryjne są atrybuty:

- nazwa główna;
- rodzaj obiektu;
- państwo; województwo; powiat; gmina;
- identyfikator jednostki podziału terytorialnego kraju;
- status nazwy;
- źródło informacji;
- identyfikator PRNG;
- współrzędne geograficzne;
- współrzędne X i Y;
- rodzaj reprezentacji.



Rejestr nazw geograficznych z obszaru Rzeczypospolitej Polskiej zawiera urzędowe oraz nieurzędowe nazwy miejscowości i ich części oraz nazwy obiektów fizjograficznych pozyskane z aktów prawnych, map z różnych okresów oraz skorowidzów i wykazów. Na potrzeby prowadzenia referencyjnej bazy danych do wszystkich obiektów zostały pozyskane współrzędne.



Warszawa, dnia 29 grudnia 2012 r.

Poz. 1515

ROZPORZĄDZENIE
MINISTRA ADMINISTRACJI I CYFRYZACJI¹⁾

z dnia 29 grudnia 2012 r.

w sprawie ustalenia, zmiany i zniesienia urzędowych nazw niektórych miejscowości oraz zniesienia nazw niektórych obiektów fizjograficznych

Na podstawie art. 7 ust. 1 ustawy z dnia 29 sierpnia 2003 r. o urzędowych nazwach miejscowości i obiektów fizjograficznych (Dz. U. Nr 146, poz. 1612 oraz z 2005 r. Nr 17, poz. 141) zarządza się, co następuje:

- § 1. 1. Ustala się urzędowe nazwy miejscowości, zgodnie z wykazem stanowiącym załącznik nr 1 do rozporządzenia.
2. Zmienia się urzędowe nazwy miejscowości, zgodnie z wykazem stanowiącym załącznik nr 2 do rozporządzenia.
3. Znosi się urzędowe nazwy miejscowości, zgodnie z wykazem stanowiącym załącznik nr 3 do rozporządzenia.
- § 2. Ustala się urzędowe nazwy obiektów fizjograficznych:
 - 1) „Jezioro Tarnobrzeskie” (ca Tarnobrzeskiego) – jezioro, położone na terenie miasta Tarnobrzeg, w województwie podlaskim, o następujących współrzędnych geograficznych: 50°32'31" szerokości geograficznej północnej i 21°38'40" długości geograficznej wschodniej;
 - 2) „Wzgórze Książęce i Gerudy” (ca Książęce i Gerudy) – wzgórze położone na terenie miasta Kołocierzyna, w powiecie kołoczeńskim, w województwie pomorskim, o następujących współrzędnych geograficznych: 54°07'24" szerokości geograficznej północnej i 17°58'56" długości geograficznej wschodniej;
 - 3) „Zalew Budzyński” (ca Budzyńskiego) – sztuczny zbiornik wodny, położony w gminie Liszki, w powiecie krakowskim, w województwie małopolskim, o następujących współrzędnych geograficznych: 50°02'53" szerokości geograficznej północnej i 19°47'17" długości geograficznej wschodniej;
 - 4) „Zalew na Piskach” (ca na Piskach) – sztuczny zbiornik wodny, położony w gminie Liszki, w powiecie krakowskim, w województwie małopolskim, o następujących współrzędnych geograficznych: 50°03'05" szerokości geograficznej północnej i 19°47'27" długości geograficznej wschodniej.
- § 3. Rozporządzenie wchodzi w życie z dniem 1 stycznia 2013 r.

Minister Administracji i Cyfryzacji: *W. Karpiński*

¹⁾ Minister Administracji i Cyfryzacji kieruje działem administracji rządowej – administracja publiczna na podstawie § 1 ust. 2 pkt 1 rozporządzenia Prezesa Rady Ministrów z dnia 18 listopada 2011 r. w sprawie szczegółowego zakresu działania Ministra Administracji i Cyfryzacji (Dz. U. Nr 248, poz. 1478).



PAŃSTWOWY REJESTR NAZW GEOGRAFICZNYCH

zasilenie bazy
w przygotowaniu

POLSKA – 252 239 nazw

ŚWIAT

120 707

URZĘDOWE

101 231
urzędowe nazwy
miejscowości

19 476
urzędowe nazwy
obiektów
fizjograficznych

724

URZĘDOWE

724
urzędowe nazwy
dodatkowe
w językach
mniejszości
narodowych,
etnicznych
i regionalnych

130 808

NIEURZĘDOWE

18 030
zestandaryzowane
nazwy obiektów
fizjograficznych
23 384
nieurzędowe nazwy
miejscowości
89 394
nieurzędowe nazwy
obiektów
fizjograficznych

13 359

URZĘDOWE

194
urzędowe polskie
nazwy państw
13 165
urzędowe polskie
nazwy geograficzne
świata

Podsumowanie



Państwowy rejestr nazw geograficznych od początków swojego istnienia w 1994 roku był ważnym, systematycznie rozwijanym zbiorem danych.

Dane z PRNG są podstawowym źródłem do przygotowania wykazów urzędowych nazw fizjograficznych oraz podstawą do weryfikacji w zakresie urzędowych nazw miejscowości i ich części.

Po wejściu w życie wykonawczych aktów prawnych zyskał na znaczeniu i, w zakresie nazw geograficznych, stał się zbiorem referencyjnym z którego korzysta m. in. dla baza danych obiektów topograficznych, Urząd Statystyczny i wiele innych instytucji państwowych i prywatnych.



Dziękuję za uwagę